



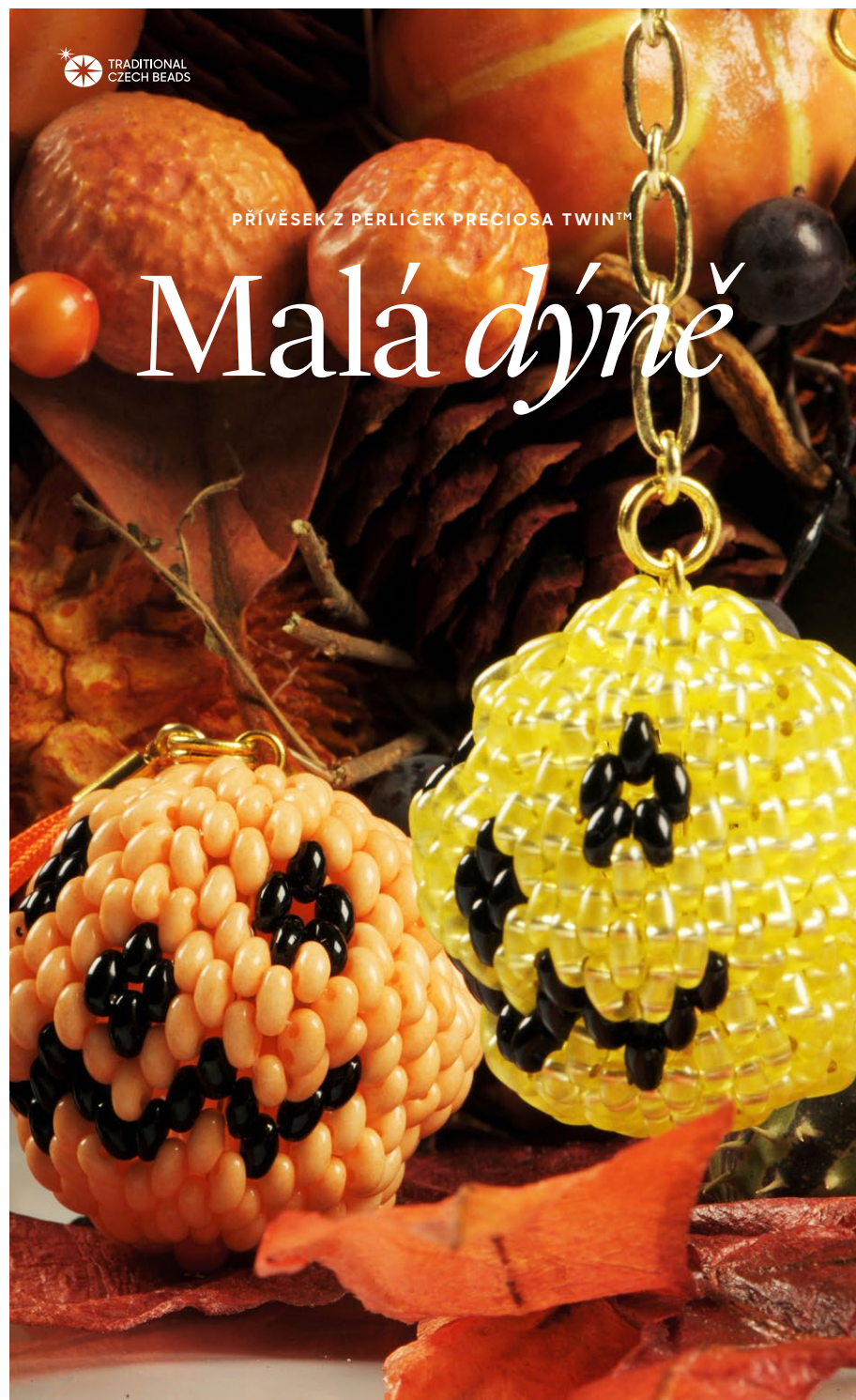
Designérka Helena Chmelíková

PRECIOSA Twin™
321 96 001; 2,5 x 5 mm



*Preciosa Ornela Vám představuje perličky
PRECIOSA Traditional Czech Beads™.*

Preciosa-Ornela.com



TRADITIONAL
CZECH BEADS

PŘÍVĚSEK Z PERLIČEK PRECIOSA TWIN™

Malá dýně

Malá dýně

V předvečer Svátku všech svatých na konci října se v anglosaských zemích tradičně slaví Halloween. Jeho nedílnou součástí jsou vydlabané dýně Jack O' Lantern. Vytvořte si svou vlastní dýni jako halloweenskou klíčenku nebo přívěšek na tašku z perliček PRECIOSA Twin™ i pokud tento svátek neslavíte. Barevné dýně totiž k podzimu neodmyslitelně patří. Vytvořte jich více a podarujte své přátelé. Určitě jim vlastní Jack O' Lantern udělá radost. Přejeme vám mnoho radosti z tvoření s perlemi a perličkami PRECIOSA Traditional Czech Beads™.

Materiál a pomůcky:

PRECIOSA Twin™ (T)
321 96 001; 2,5 x 5 mm; 23980; 28 ks



321 96 001; 2,5 x 5 mm; 03184; 132 ks
- 1. varianta jemná oranžová



321 96 001; 2,5 x 5 mm; B8702; 132 ks
- 2. varianta žlutá stříbrný průtah



drobný tvar (např. 4 mm kulička)
pro zajištění ketlovacího nýtu



ketlovací nýt 50 mm (zlatý); ketlovací jehly 20 mm (zlaté); kroužky 8 mm (zlaté); větší řetízek (zlatý); klíčenková karabinka (zlatá); zakončovací díl s očkem (zajišťuje šňůrku, k lepení či zamáčknutí) šňůrky (odstín podobný odstínu dýně)



nůžky; silonový vlasec 0,20 mm; ploché kleště (na zploštění konce vlasce a zavírání kroužků); tenká šicí jehla; ketlovací kleště



Obtížnost: ● ● ● ● ● ●

Postup:

Šijeme z Twinu (T) řadu po řadě. Twiny v každé následující řadě zapadají mezi Twiny z předcházející řady. V některých řadách přidáváme nové Twiny (3. řada, 5. řada, 7. řada). Tři řady ve středu dýně mají stejný počet. Ušijeme spodní část s ústy a několika Twiny nosu a zvlášť vrchní část s očima a jedním Twinem nosu. Poté obě půlky přiložíme k sobě a sešijeme.

Spodní část:

1. řada – navlékneme a svážeme 8 ks T. U nejbližšího Twinu k uzlu vjedeme do druhé díry. Navlékáme novou řadu.

2. řada – mezi T z předešlé řady, do každé mezery, přidáme po 1 ks T, celkem 8 ks T. Propojíme navlečenou řadu. Projedeme ještě jedním T z první řady a následující T z druhé řady. U něj opět vjedeme do druhé díry.

3. řada – do každé mezery navlékneme 2 ks T, celkem 16 ks. Propojíme návlek a vjedeme do druhé díry.

4. řada – do každé mezery, za každý T, navlékneme 1 ks T, celkem 16 ks. Propojíme návlek a vjedeme do druhé díry.

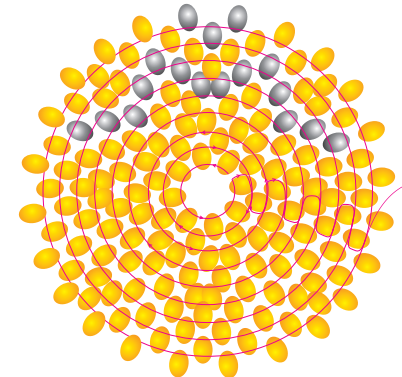
5. řada – celkem navlékneme 20 ks. To znamená, že ve třech po sobě jdoucích mezerách navlékáme po 1 ks T a v každé čtvrté přidáme 2 ks T. Jedno přidání 2 ks T bude z černých T. V druhých mezerách nalevo i napravo od přidání bude 1 ks černého T.

6. řada – do každé mezery navlékneme po 1 ks T, celkem 20 ks. Propojíme návlek a vjedeme do druhé díry. Nad černé T z předešlé řady po obou stranách přidáme rovněž černé T (6 ks). Do středové mezery mezi nimi navlékneme T v odstínu základu.

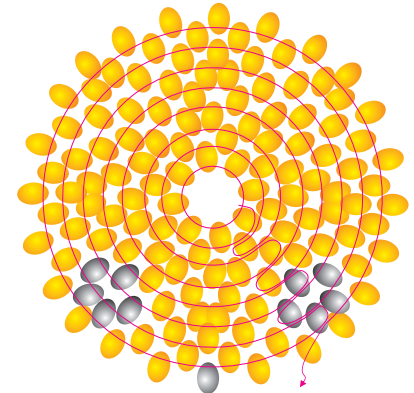
7. řada – celkem navlékneme 24 ks T. Ve čtyřech po sobě jdoucích mezerách navlékneme 1 ks T. V každé páté mezeře přidáme po 2 ks T. Navlékneme vrcholy, špiče úst, 4 ks černého T.

8. řada – do každé mezery navlékáme 1 ks T, celkem 24 ks. Nad středem úst navlékneme 1 ks černého T.

9. řada – do každé mezery navlékneme 1 ks T, celkem 24 ks. Po obou stranách černého T z předešlé řady navlékneme rovněž černý T.



přívěšek dýně - spodní část (ústa, část nosu)



přívěšek dýně - vrchní část (oči, část nosu)

Máme hotové obě půlky. Sesadíme je k sobě a propojíme. Provlékáme díry. Konce vlasců zapošijeme.

Na dlouhý ketlovací nýt navlékneme drobný tvar (kuličku). Nýt provlékneme oběma otvory v dýni, spodním i vrchním. Ve vrchním otvoru u ketlujeme na nýtu velké očko.

Do něj připevníme 2 ks 8 mm kroužků. Dýni přivěsíme na řetízek a ke klíčové karabině. Nebo můžeme dýni zavěsit na šňůrku. Šňůrku připevníme k zakončovacím dílu s očkem, vlepíme či zamáčkneme do kovodílu. Můžeme uketlovat kuličkový řetízek a připevnit ke karabině.

Horní část:

1. řada – jako spodní část

2. řada – jako spodní část

3. řada – jako spodní část

4. řada – jako spodní část

5. řada – množství i způsob přidávání jako u spodní části: v přední části navlékneme 2 ks černých T, každý zvlášť. Vkládáme je do střední mezery z oněch tří, kde vkládáme po 1 ks T.

6. řada – množství stejné jako u spodní části. Po obou stranách černých Twinů z předešlé řady šijeme po 1 ks černého T.

7. řada – množství i způsob přidávání jako u spodní části. Do mezer mezi černými T z předešlé řady přidáváme 2 ks černých T.

8. řada – množství stejné jako u spodní části. Do středu mezi očima přišijeme 1 ks černého T.

