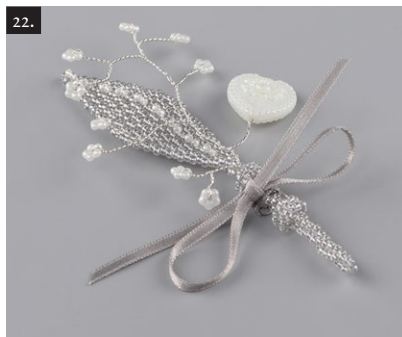
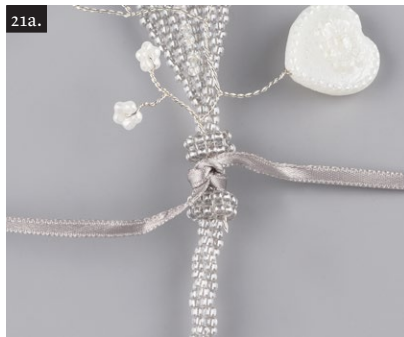


Zkompletování doplňku:

20. krok:
Na stonek lístečku navlékněte dva prstýnky
a drátěnou ozdobu provlékněte mezi
prstýnky na přední straně lístečku.
Obr. č. 20.



21. krok:
Přidejte stuhu mezi dva prstýnky.
Na zadní straně udělejte 2 uzly,
na přední straně mašličku.
Obr. č. 21a a 21b. Zastříhnete konce stuhy.



22. krok:
Připevněte si doplněk špendlíkem na sako
tak, že první propíchněte sako,
pak zadní uzel mašle, a pak znovu sako.
Obr. č. 22.

Designérka Kerrie Slade

PRECIOSA rokajl

331 19 001; 10/0



*Preciosa Ornela Vám představuje perle a perličky
PRECIOSA Traditional Czech Beads™.*

Preciosa-Ornela.com



SVATEBNÍ DOPLNĚK Z PERLÍ A PERLIČEK

Ozdoba kytička do klopky

PRECIOSA

Ozdobná kytička do klopý

Zkombinujte tkání, drátkování a perličky PRECIOSA Pearl Pastel Lining s perlemi Light Ivory Wedding a vytvořte ženichovi ozdobnou kytičku do klopý nebo do knoflíkové dírky saka.

Hotový šperk pak může sloužit jako milá vzpomínka na významný den.

Materiál a pomůcky:

PRECIOSA rokařil (R10A)

331 19 001; 10/0;
382PD šedá; 5g



PRECIOSA rokařil (R10B)

331 19 001; 10/0;
382PI slonová kost; 1g



PRECIOSA Pomněnka (F)

111 01 362; 5 mm;
83500/21402; 9 ks



PRECIOSA srdíčka (H)

111 40 006; 17 mm;
84000/21402; 1 ks



vlasce v barvě perlí a perliček (KO šedá);
měkký postrříbený drátek 0,4 mm, 80 cm;
stuha 30 cm; špendlík; nůžky;
kleště na drát; jehla (velikost 10 až 15)



Obtížnost: ○○○○●

Technika: cihlový steh, žebříkový steh,
zdobení, drátkování

Postup:

Zhotovený doplněk má rozměr cca 10 cm x 4 cm.

Lístiček:

1. krok:
Navlékněte 2,4 m vlasce a na něj navlékněte
4x R10A. Nechte 90 cm volného vlasce
a provlékněte znovu první 2 R10A, abyste
měli 2 sloupce o 2 ks R10A vedle sebe.

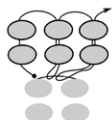
Ještě jednou provlékněte oba sloupce.
Obr. č. 1.

1.



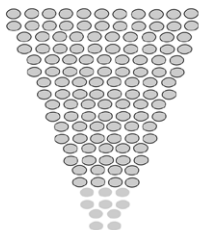
2. krok:
Cihlovým stehem a přidáváním po jednom
sloupci z 2 ks perliček ušijte druhou řadu.
Navlékněte 4x R10A a provlékněte pod
nitěným spojem mezi 2 páry R10A z první
řady. Provlékněte znovu skrz poslední
sloupec z 2 ks R10A, který jste zrovna
přidali. Ukončete řadu navléknutím
2x R10A, provlékněte pod stejným nitěným
spojem. Znovu provlékněte nově přidané
2 ks R10A. Obr. č. 2.

2.



3. krok:
Pokračujte stejným způsobem dle vzoru
na obr. č. 3 a přidejte celkem 8 nových
řad (celkem 10 řad o 2 ks perliček).
Nezapomeňte, že první 4x R10A (2 sloupce
o 2 ks perliček) v každé řadě se navlékají
najednou, ale následující sloupce 2x R10A
v každé řadě se přidávají jednotlivě.
K prvnímu a poslednímu nitěnému spoji
přidejte 2 sloupce a k ostatním v řadě
1 sloupec.

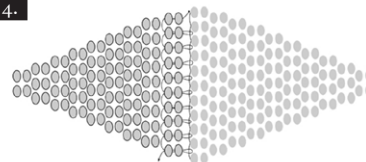
3.



4. krok:

Dokončete lísteček cihlovým stehem
ubíráním sloupce o 2 ks perliček v každé
řadě dle vzoru na obr. č. 4. Ubírané řady
se dělají stejným postupem.
Navlékněte vždy první 2 sloupce (4x R10A),
ale přeskočte první nitěný spoj.
R10A připojte až na druhý nitěný spoj
(obr. č. 4, řada č. 11). K ostatním nitěným
spojům se přidává jeden sloupec.
Tip – k docílení profesionálního vzhledu
provlékněte ještě jednou první 2 sloupce
v každé ubírané řadě. Tak zamezíte
mezerám.

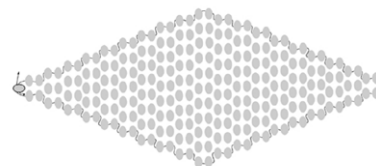
4.



5. krok:

Navlékněte 1x R10A a provlékněte první
sloupec v poslední řadě. Pak provlékněte
všechny R10A okolo okraje lístečku.
Dávejte pozor, abyste vlasce příliš
prohýbali – lísteček by se měl jen mírně
prohýbat, ne se zvlítnit. Dokončete lísteček
provléknutím R10A, který jste právě přidali.
Obr. č. 5.

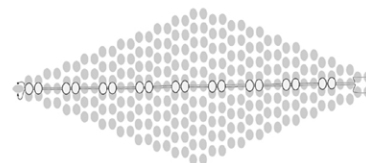
5.



6. krok:

Podle vzoru na obr. č. 6 přidejte 2x R10B
mezi všechny sudé sloupce uprostřed
lístičku. Pokračujte skrz 2 sloupce
na spodku lístečku a vraťte se stejnou
cestou zpět, abyste připevnili R10B.
Zauzlujte a odstříhnete jen tu část vlasce,
s kterou jste pracovali.

6a.



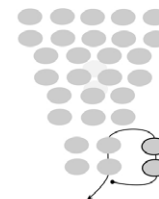
6b.



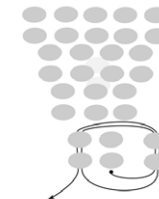
7. krok:

S druhým koncem vlasce pracujte na zadní
straně lístečku a pomocí žebříkového stehu
přidejte 2x R10A k 1 páru R10A
na spodku lístečku (kde bude stonek),
obr. č. 7a. Žebříkovým stehem přidejte
2 nové R10A k zbývajícím páru v první
řadě. Tím vytvoříte trojúhelník. Obr. č. 7b.

7a.



7b.



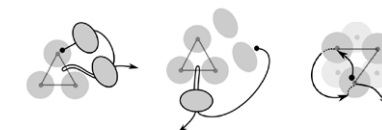
8. krok:

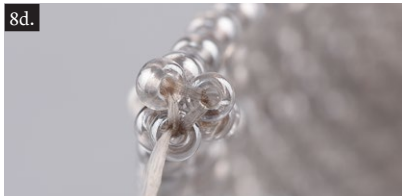
Použijte 3 nitěné spoje z posledního kroku
a trubcovitým cihlovým stehem vyrobte
stonek lístečku. Navlékněte 2x R10A
a provlékněte pod nejbližším nitěným
spojem (z minulého kroku) a zpět skrz
druhý R10A, který jste přidali.
Navlékněte 1x R10A a provlékněte pod
následujícím nitěným spojem ze 7. kroku
a provlékněte zpět R10A.
Žebříkovým stehem spojte první a poslední
R10A, které jste právě přidali, tím vytvoříte
nový trojúhelník. Obr. č. 8a – 8d.

8a.

8b.

8c.





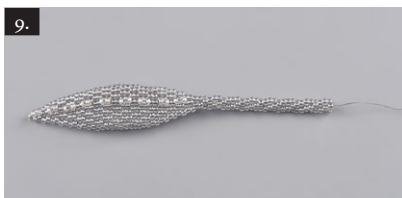
8d.

12. krok:
Navlékněte 2x **R10A** a provlékněte druhý **R10A** z předchozího kroku, pak první **R10A** z předchozího kroku, a naposledy první **R10A** z této nové řady. Obr. č. 12.

12.



9. krok:
Touto metodou pracujte stále ve stejném směru a přidejte dalších 27 řad trubicovitého cihlového stehu. V každé řadě přidejte 3x **R10A** a spojte do trojúhelníku. Po několika řadách by se měl stonk přirozeně začít točit do spirály.



9.



13.

13. krok:
Opakujte 10x předchozí 12. krok. Obr. č. 13.

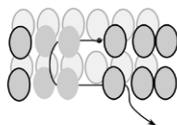
10. krok:
Přidejte 1x **R10A** ke koncové špičce stonku, pak se vraťte k lístečku. Propojte **R10A** na stonku. Při práci pevně zatahujte vlasce, abyste zpevnili stonk. Zauzlujte, zapošijte a odstříhnete vlasce. Hotový lísteček odložte.



10.

14. krok:
Udělejte z pásky prstýnek provléknutím prvního **R10A** z 11. kroku, pak druhého **R10A** z 11. kroku a nakonec druhého **R10A** z poslední řady. Obr. č. 14a. Zkontrolujte, že stonk lístečku se dá provléknout skrz nový prstýnek, pak zpevněte spoj provléknutím **R10A** na obou stranách (několikrát). Zauzlujte, zapošijte a odstříhnete oba konce vlasce. Obr. č. 14b.

14a.



14b.



Pásky („prstýnky“) na upevnění ozdobného doplňku:

11. krok:
Navlékněte 50 cm vlasce a na něj navlékněte 2x **R10A**. Nechte si 20 cm volného vlasce a znovu provlékněte první **R10A**, aby 2 ks **R10A** ležely vedle sebe. Obr. č. 11.

11.



15. krok:
Opakujte 11. - 14. krok a vytvořte další prstýnek. Obr. č. 15.



15.

Drátěná ozdoba:

16. krok:
Ustříhnete 80 cm drátku a jemně přeložte napůl - nechte ve středu malé očko. Navlékněte 1x **F** a posuňte na střed. Jednou rukou uchopte drátky asi 10 - 12 mm od **F** (od záhybu). Druhou rukou uchopte drátky těsně pod **F** a točte do spirály zhruba 12 - 14krát. Perle **F** se upevní. Obr. č. 16.



16.

17. krok:
Navlékněte 1x **F** na drátek, posuňte zhruba 5 mm od konce stočení drátků a ohněte v díře **F**. Jednou rukou uchopte drátky v místě, kde se sbíhají. Druhou rukou uchopte **F** a otočte drátky asi 9 - 10krát, než se vytvoří spirála. **F** je opět upevněna. Obr. č. 17.



17.

18. krok:
Vytvořte krátkou část hlavního stonku. Držte jednou rukou hladké drátky asi 7 mm pod stočením. Druhou rukou přidržte stočené drátky. Jemně stočte drátky zhruba 7 - 8krát. Kdyby se stočení drátků povolilo, opatrně je dotočte. Obr. č. 18.



18.

19. krok:
Podobným způsobem a dle vzoru na obr. č. 19a pokračujte a vytvořte hlavní stonk s postranními větvíčkami ze zbývajících **F** a 1x **H**. Vždy když přidáváte novou postranní větvíčku, použijte delší konec drátku. Navlékněte **H**. Drátek vedte zpět na zadní straně. Drátek přimáčkněte a stonk stočte. Obr. č. 19b. Kompletní konce drátků stočte. Drátky odstřípnete a zarovnejte do stejné délky.
Tip - hezká a uspořádaná spirála vyžaduje trochu zkušeností.
Když se Vám napopravě nepovedou - jsou v nich např. mezery nebo spirála není stejnoměrná, tak to nevzdávejte!



19a.



19b.