



Designérka Helena Chmelíková

PRECIOSA rokajl

331 39 001; 8/0



*Preciosa Ornela Vám představuje perle a perličky
PRECIOSA Traditional Czech Beads™.*

Preciosa-Ornela.com



PERLIČKOVÝ STROMEČEK

Vánoční *inspirace*

PRECIOSA

Vánoční inspirace

Hledáte vánoční inspiraci na výzdobu a tvoření s perličkami?

Poradíme Vám, jak si vyrobit perličkový stromeček, kterým hravě ozdobíte dárky, stromeček, větvičky nebo třeba sami sebe pěknými vánočními náušnicemi nebo přívěskem na náhrdelník. Použijte perličky PRECIOSA Terra Intensive Mat a mačkanou perli z kolekce PRECIOSA Terra Intensive, abyste dosáhli výrazné barevného designu.

Přejeme Vám krásné vánoční tvoření s českými perličkami.

Materiál a pomůcky:

PRECIOSA rokajl (R10)
331 39 001; 10/0
16A58 tmavě zelená; 22 ks



331 39 001; 8/0 (R8)
16A58 tmavě zelená; 284 ks



331 39 001; 8/0 (RM8)
barevný mix (16A86, 16A91, 16A77,
16A26, 16A98, 16A28, 16A38); 46 ks



PRECIOSA mačkané perle (PB)
111 19 001; 6 mm;
02020/34260 hnědá; 1 ks



- lustrová galerie - vodič (24 oček); ketlovací nýt; náušnicový háček; kroužky; šňůrka



- silonový vlasce 0, 20 mm nebo 0,30 mm;
tenká jehla; nůžky; ketlovací kleště;
štipací kleště; pravítko



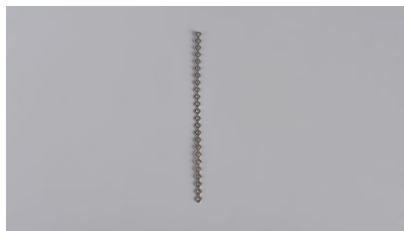
Obtížnost: ●●●●●

Technika: návlek, jednoduché šití

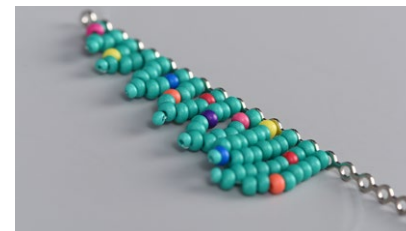
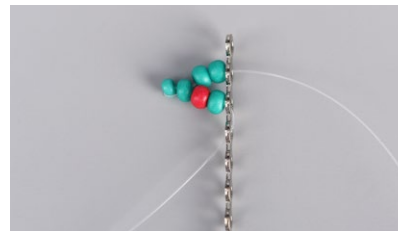
Postup:

Náhrdelník

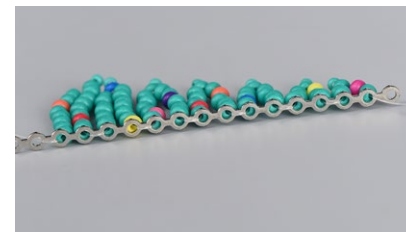
1. krok:
Připravte si vodič s 24 očky.
Lustrovou galerii narovnejte.
Odstřípněte plíšek těsně u oka.

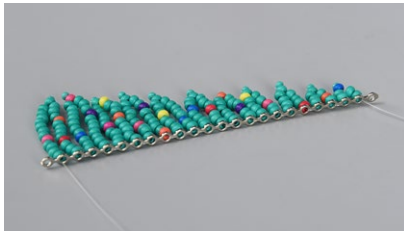


2. krok:
Odstříhněte asi 170 cm vlasce.
Navlékněte druhé oko na vodiči.
Umístěte asi na polovinu vlasce.
Vlasce tím pádem bude mít levou a pravou část. Na jednu část navlékněte 3 ks R8 a 1 ks R10. Provlékněte poslední R8. Navlékněte 2 ks R8. Provlékněte další oko vodiče (třetí). Provlékněte další oko vodiče (čtvrté). Utáhněte.



3. krok:
Pokračujte v návleku dalších výběžků na vrcholu vždy s 1 ks R10.
Počet R8 se bude zvyšovat o 1 ks R8. U každého výběžku po provlečení posledního R8 doplňte o 1 ks R8 méně. Návlek R8 na výběžcích - 4 ks, 5 ks, 6 ks, 7 ks, 8 ks, 9 ks, 10 ks, 11 ks, 12 ks a 13 ks. Celkem ušijte 11 výběžků. U nejkratších třech výběžků nahradte 1 ks R8 jedním ks RM8, u dalších čtyř 2 ks R8 dvěma ks RM8 a u nejdelších čtyř 3 ks R8 třemi ks RM8.





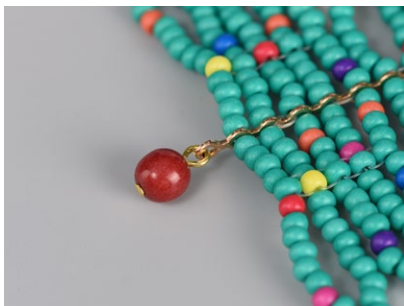
4. krok:
Na druhou část vlasce navlékněte totéž,
11 výběžků.



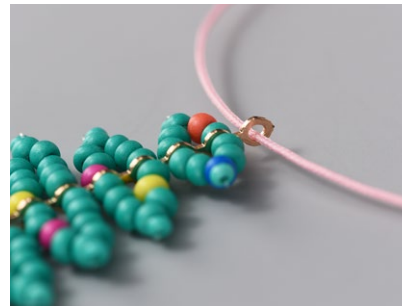
5. krok:
Pokud jsou nejdelší výběžky měkké,
můžete je ještě jednou provléknout.
Délka vlasce by to měla umožnit.
Vlasce si prohodí strany (z levé na pravou
a opačně). Nakonec vlasce svažte třemi
uzly. Konce vtáhněte do R8
a odstříhnete.



6. krok:
Naketlujte **PB**. Navlékněte **PB** na ketlovací
nýt. Potřebujete 8 – 10 mm přečnivajícího
drátku. Uchopte okraj drátku.
Obtočte kolem hrotu ketlovacích kleští.
Před dovřením očka ho zavěste do
spodního okrajového očka vodiče.



7. krok:
K vrchnímu očku vodiče přivažte šňůrku,
mašličku nebo náušnicový háček.



Stromeček můžete vytvořit i v jiných
barevných odstínech, v jiné velikosti nebo
zvýraznit svůj slavnostní outfit.

