

Designérka Helena Chmelíková

PRECIOSA rokajl
331 19 001; 10/0; 8/0



PRECIOSA Drops
331 11 001; 2/0



*Preciosa Ornela Vám představuje perle a perličky
PRECIOSA Traditional Czech Beads™.*

Preciosa-Ornela.com



TRADITIONAL
CZECH BEADS

VÁNOČNÍ PŘÍVĚSEK Z PRECIOSA PERLÍ A PERLIČEK

Veselý vánoční sobík

PRECIOSA

Veselý vánoční sobík

Zpřijemněte si předvánoční čas a vyrobte si veselého sobíka z perlí a perliček se značkou PRECIOSA Traditional Czech Beads™ a obdarujte jím své blízké a přátele. Použijte perličky z kolekce PRECIOSA PermaLux a vyrobte si vánočního sobíka jako drobnost, kterou uděláte radost každému. Přejeme Vám krásné barevné Vánoce.

Materiál a pomůcky:

PRECIOSA rokajl (R10)

331 19 001; 10/0;
22022 šedá; 44 ks (R1)

331 19 001; 10/0;
22008 červená; 30 ks (R2)

331 19 001; 10/0;
22007 hnědá; 30 ks (R3)

331 19 001; 8/0;
22008 červená; 2 ks (R8)

PRECIOSA Drops (D)
331 11 001; 2/0;
22008 červená; 2 ks

PRECIOSA voskové perle (IP)
131 19 001; 12 mm;
70444 vosk šedý mat; 1 ks

PRECIOSA mačkané perle (PB)
111 01 333; 7,5 x 10 mm;
02010/15496 mramorová; 1 ks

- ketlovací delší jehla (např. 40 - 50 mm);
koncovka s očkem zamačkávací;
kroužek 4 mm; karabinka



- silonový vlasce 0,20 mm; nylonová nit
(L104-0002, červená, 0,11 mm);
tenká jehla; nůžky; ketlovací kleště;

štipací kleště; ploché kleště; pravítko;
šňůrka 0,5 mm; tvrdší papír (malý kousek
např. čtvrtky)



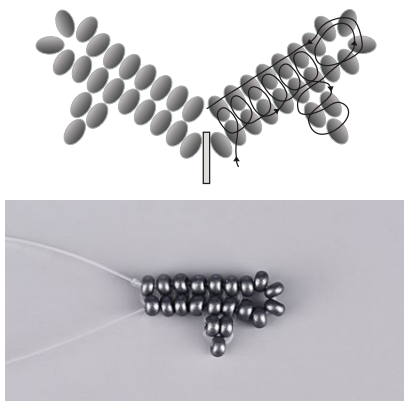
Obtížnost: ●●●●●

Technika: šití, návlek, ketlování

Postup:

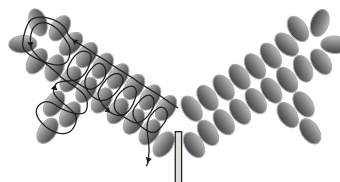
Parůžky

1. krok:
Použijte vlasce. Začněte navlečením
2 ks R1. 1. R1 provlékněte ještě jednou.
Toto zopakujte ještě 5x (celkem 6x).
Navlékněte 3 ks R1. Provlékněte 1. a 2. R1.
Provlékněte 2 ks dříve navlečených R1.
Navlékněte 6 ks R1. Ještě jednou
je provlékněte. Provlékněte 6 ks R1 dříve
navlečených.



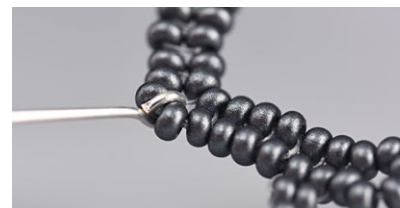
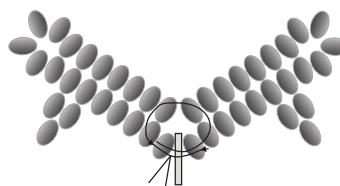
2. krok:

Navlékněte 12 ks R1. Z toho posledních
6 ks R1 provlékněte ještě jednou.
Navlékněte 5 ks R1. Prostřední 2 ks
navlékněte ještě jednou. Provlékněte 1.
R1 z navlečených 5 ks R1. Propojte s 1 ks
R1. Vedlejší R1 rovněž propojte s dříve
navlečeným R1. Navlékněte 4x po 1 ks R1
a vždy ho propojte s dříve navlečeným R1.



3. krok:

Navlékněte na oba konce vlasce po 1 ks R1.
Provlekněte proti sobě oba konce vlasce
očkem ketlovací jehly. Koncem vlasce
s jehlou provlékněte 6 ks kolem dokola.
Svažte konce a vtáhněte do R1.



Ručičky

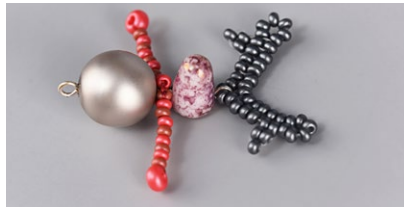
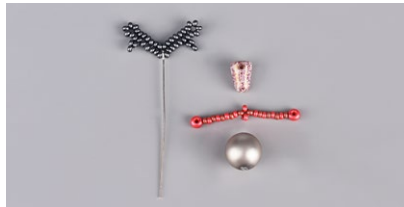
4. krok:

Použijte nylonovou nit. Strídejte R2
a R3. Navlékněte 9 ks R10, 1 ks R8.
Zpět provlékněte 8 ks R10. 9. ks R10
provlekněte z boku (ze shora, natočí se na
bok). Strídavě navlékněte 10 ks R10
a 1 ks R8. Zpět provlekněte 8 ks R1. 9. ks
R10 provlekněte z boku. Navlékněte 1 ks
R10. Uprostřed vznikne kolečko ze 4 ks
R10. Ty ještě jednou provlekněte.
Konce svažte třemi uzly. Vtáhněte do R10
a odstříhněte.



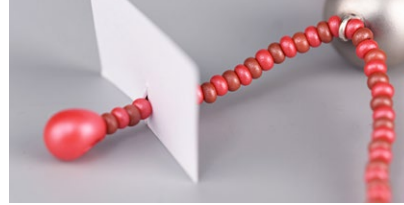
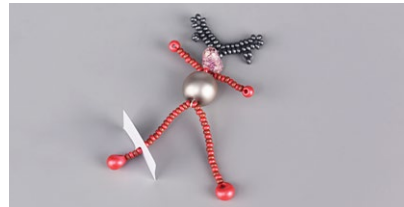
Tělo

5. krok:
Navlékněte na ketlovací jehlu hlavičku
1 ks PB, ručičky středem kolečka ze 4 ks
R10 a břicho 1 ks IP. Přechýlající drátek
zkratíte na 8-10 mm. Konec drátku uchopíte
mezi vrcholy hrotů ketlovacích kleští.
Obtočte kolem hrotu. Dovřete očko.
Drátek jemně ohněte okraj IP zpět.
Očko bude středově umístěno nad dírkou
IP.



Nožičky

6. krok:
Použijte nylonovou nit. Strádejte R2 a R3.
Navlékněte 20 ks R10 a 1 ks D.
Provlékněte 20 ks R10 zpět.
Provlékněte očko u ketlovací jehly.
Navlékněte 20 ks R10 a 1 ks D.
Provlékněte 20 ks R10 zpět.
Provlékněte očko jehly. Připravte si kousek
tvrdšího papíru a nastříhnete ho.
Nastřížení nasuňte na jednu nožičku.
Nožičky budou po dokončení jemně
povolené. Svažte konce nitě třemi uzly.
Vtáhněte do R10 a odstříhnete.



Závěs

7. krok:
Odstříhnete asi 15 cm vlasce.
Protáhněte oba konce vlasce dírou
uprostřed parůžků. Tahejte za konce.
Na druhé straně vznikne očko.
Do něho navlékněte konec šňůrky.
Vlasec i se šňůrkou protáhněte středem
parůžků. Naměřte 8 cm šňůrky.
Konce vložte do prohlubně kovové
koncovky. Zmáčkněte plochými kleštěmi
jedno křídlo. Poté i druhé. Pomocí kroužku
zavěste karabinku.

