

7. krok:
Na konec adjustového řetízku přiketlujte 1 ks
IM6 (obr. č. 6).

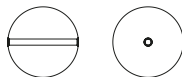


8. krok:
Náušnice.
Odstříhnete asi 2,2 cm tenkého řetízku.
Ketlovací očko u květu propojte s krajním
očkem řetízku. Na opačný konec řetízku
připevněte náušnicový háček (obr. č. 7).



Designérka Helena Chmelíková

PRECIOSA voskové perle
131 19 001; 4 mm; 6 mm; 8 mm



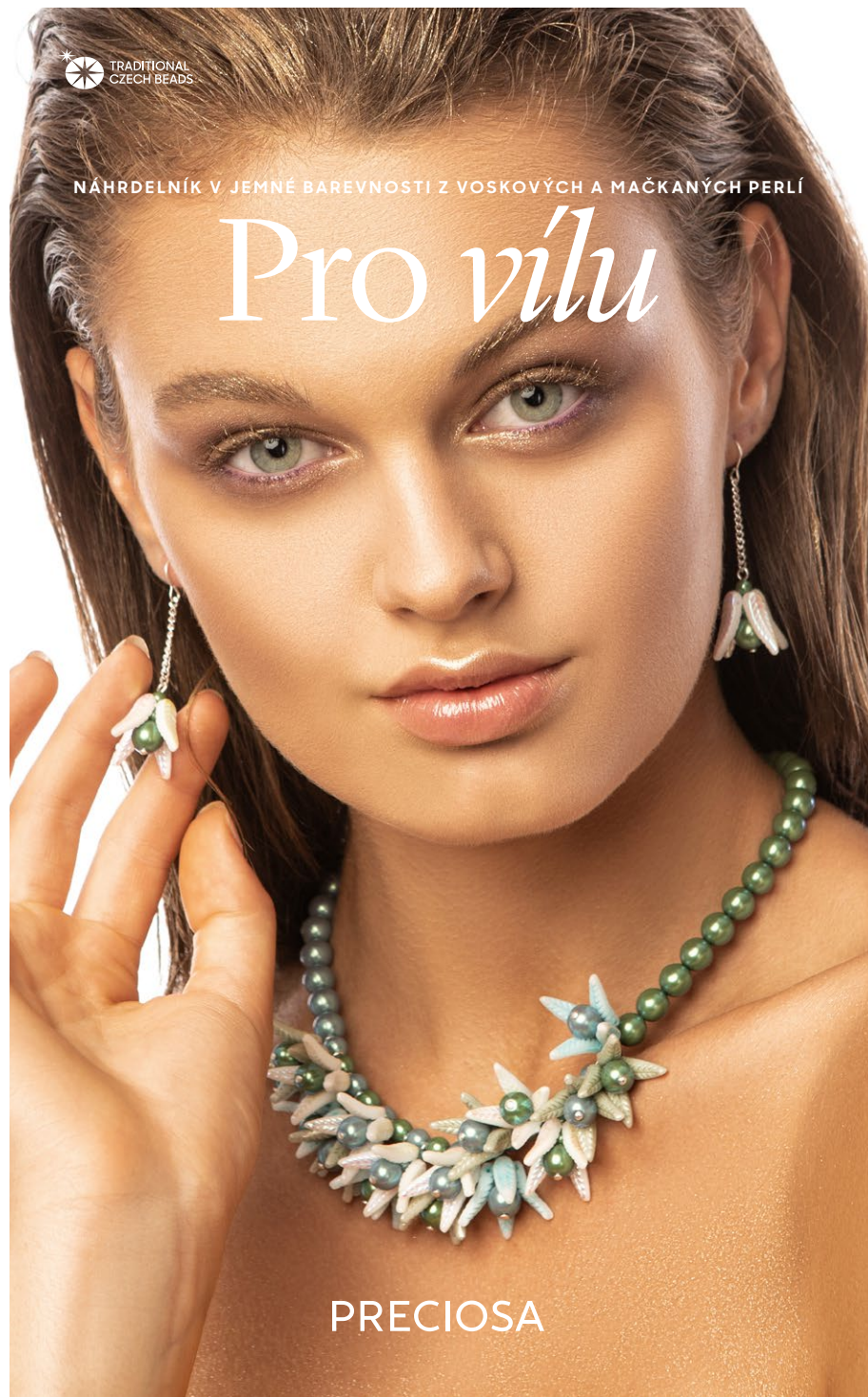
*Preciosa Ornela Vám představuje perle
PRECIOSA Traditional Czech Beads™.*

Preciosa-Ornela.com



NÁHRDELNÍK V JEMNÉ BAREVNOSTI Z VOSKOVÝCH A MAČKANÝCH PERLÍ

Pro vílu



PRECIOSA

Pro vílu

Udělájí Vám radost krásné svěží studené tóny? Můžeme Vám představit vzor s novými PRECIOSA voskovými perlami se stříbrnými třpytkami a duhovým nádechem. Můžete si vybrat ze spousty odstínů ve velikostech 4 mm, 6 mm a 8 mm.

Materiál a pomůcky:

PRECIOSA voskové perle
131 19 001; 4 mm;
02010/30007 modrá; 21 ks (IM4)



131 19 001; 6 mm;
02010/30007 modrá; 9 ks (IM6)



131 19 001; 8 mm;
02010/30007 modrá; 26 ks (IM8)



131 19 001; 4 mm;
02010/30008 zelená; 19 ks (IM4)



131 19 001; 6 mm;
02010/30008 zelená; 8 ks (IM6)



131 19 001; 8 mm;
02010/30008 zelená; 25 ks (IM8)



PRECIOSA mačkané perle
111 95 023; 5 x 17 mm;
02010/14457 světle zelená; 24 ks (PB1)



111 95 023; 5 x 17 mm;
02010/28703 bílá duhová (PB2)
náhrdelník 24 ks; náušnice 8 ks



111 95 023; 5 x 17 mm;
02010/54308 bílá s modrou; 20 ks (PB3)



PRECIOSA rokajl (R)
331 19 001; 10/0;
57205 bílá duhová; 16 ks



- ketlovací jehly 26 mm a 14 mm; adjustový řetízek; tenký řetízek (náušnice); kovový zamačkávací rokajl (KR); karabinka; náušnicové háčky; bílé lanko 0,38 mm



- silonový vlasce 0,20 mm; tenká jehla; nůžky; štípací kleště; ketlovací kleště



Obtížnost: ●●●●●

Postup:

1. krok:
Na konec vlasce přivažte zajišťovací rokajl (obr. č. 1a). Navlékněte 4 ks PB1 (obr. č. 1b + 1c). Ještě jednou je provlékněte (obr. č. 1d + 1e). Svažte vlasce. Konce vtáhněte do dírek a odstříhnete (obr. č. 1f).



2. krok:
Čtyřplátkových květů vytvořte celkem 19 ks. 6 ks PB1, 8 ks z PB2 a 5 ks z PB3.

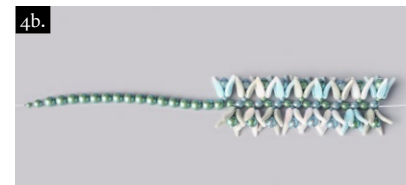
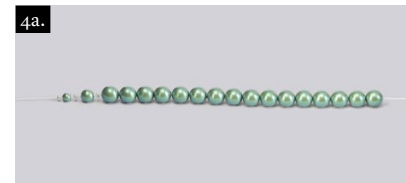
3. krok:
Na ketlovací jehlu navlékněte 1 ks IM8, 1 ks IM4, 1 ks květu a 1 ks IM4. Utáhněte (obr. č. 2a). Konec drátku uchopte mezi špičky hrotů ketlovacích kleští. Obtočte kolem hrotu. Jemným ohnutím drátku zpět o okraj dírkou umístěte očko středově nad dírkou (obr. č. 2b).



4. krok:
Vyčleňte 2 ks květů z PB3 na náušnice (obr. č. 3a). Ostatní promíchejte a libovolně navlékněte na náhrdelník (obr. č. 3b).



5. krok:
Odstříhnete asi 60 cm lanka. Konec lanka zajistíte zamáčknutím KR. V zelené barvě navlékněte 1 ks IM4, 1 ks KR, 1 ks IM6, 1 ks KR a 16 ks IM8 (obr. č. 4a). Navlékněte květy a mezi ně střídavě navlékněte po 1 ks IM6 v zelené a modré barvě (obr. č. 4b). Navlékněte druhou stranu v opačném pořadí tentokrát v modré barvě (obr. č. 4c).



6. krok:
Vytvořte očka na lanku. Navlékněte 4 ks R, karabinku (obr. č. 5a) nebo 7 cm adjustového řetízku a 4 ks R (obr. č. 5b). Lanko provlékněte zpět IM4, KR, IM6 a IM8. Utáhněte. KR rozmáčkněte. Lanko odskrípnete.

