



Designérka Helena Chmelíková

PRECIOSA Chili™

111 01 357; 4 x 11 mm



PRECIOSA rokajl

331 19 001; 6/0 311 19 001; 6/0

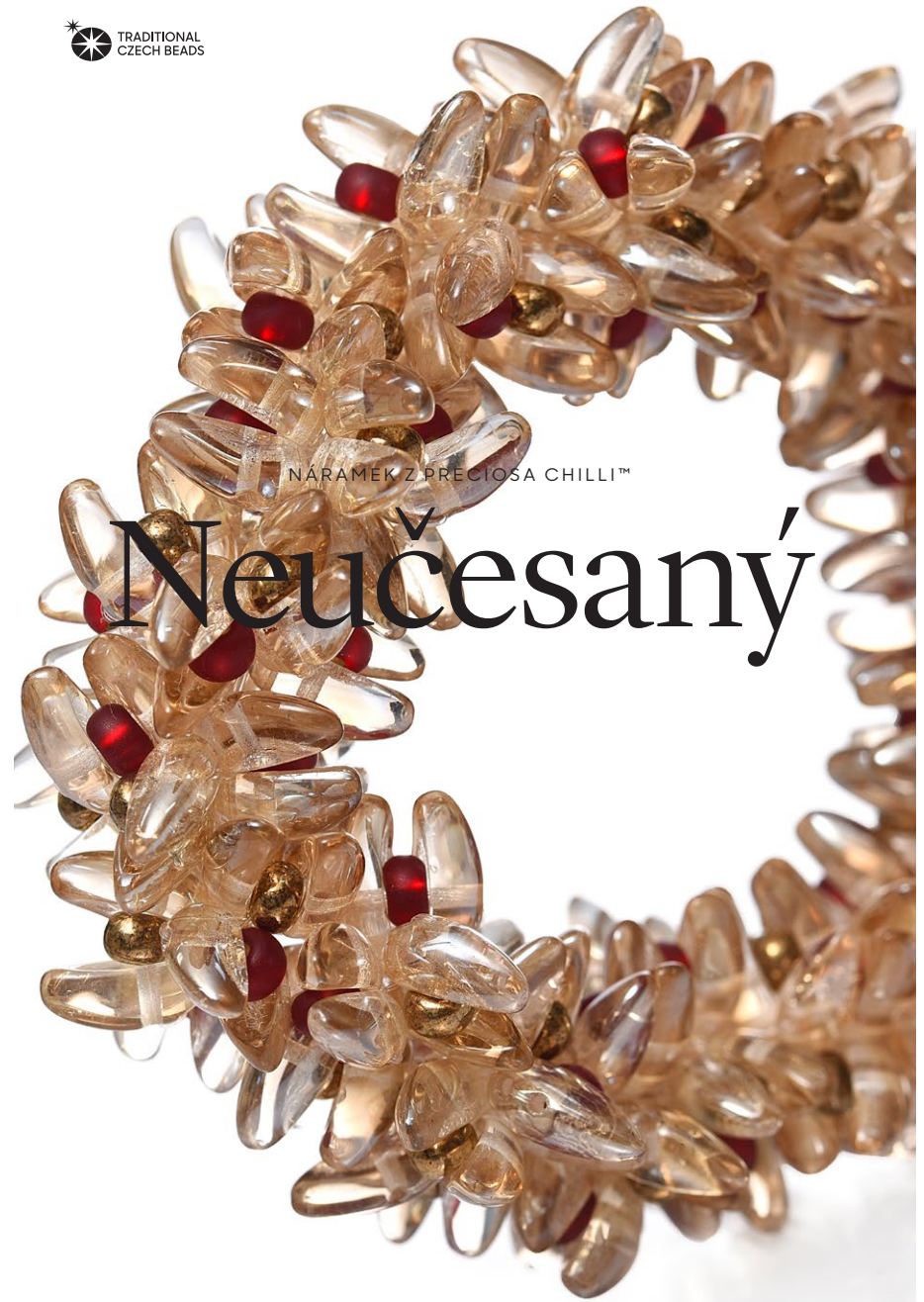


*Preciosa Ornela Vám představuje perle a perličky
PRECIOSA Traditional Czech Beads™.*

Preciosa-Ornela.com



TRADITIONAL
CZECH BEADS



NÁRAMEK Z PRECIOSA CHILLI™

Neučesaný

PRECIOSA

Neučesaný

Preciosa Ornella představuje mačkanou perli PRECIOSA Chilli™ se značkou PRECIOSA Traditional Czech Beads™. Protáhlý fantastický tvar doplňuje oblíbenou řadu dvoudírkových perlí, se kterými má i shodnou rozteč dírek. Osově vychýlené umístění obou dírek předurčuje tuto perli k jednoduchému skládání v podobě zipu v případě běžného návleku na pevný nebo pružný materiál, při kterém hřbet perle skvěle zapadá do boční prohlubně vedlejší perle. Zploštělý tvar a boční orientace dírek umožňuje vytvářet ploché reliéfní aplikace v kombinaci s kulatými perlami a perlíčkami do velikosti 4 mm. Vhodné je i propojení s perlami PRECIOSA Pip™, PRECIOSA Solo™ nebo PRECIOSA Thorn™. Tato perle je vhodná pro všechny typy povrchových zušlechtní.

Materiál a pomůcky:

PRECIOSA Chilli™
111 01 357; 4 x 11 mm;
00030/28001 Mareá; 240 ks



PRECIOSA rokajl (R6)
331 19 001; 6/0;
16986 žlutá; 30 ks



331 19 001; 6/0;
17998 růžová; 30 ks



331 19 001; 6/0;
09351 lososová; 30 ks



PRECIOSA rokajl (R6)
311 19 001; 6/0;
93140 oranžová; 30 ks



- silonový vlasec 0,20 – 0,30 mm; opelon;
tenká jehla; nůžky; slabá krejčovská niť;
ploché kleště (zploštění začátku vlasece před
navlečením do očka jehly)



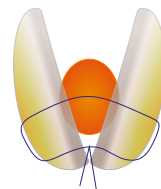
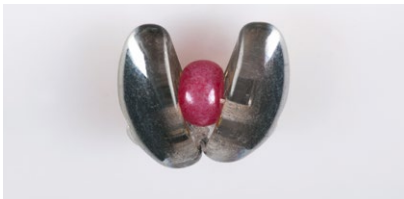
Obtížnost: 

Technika: jednoduchý návlek, šití

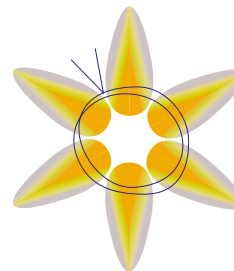
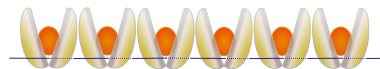
Postup:

Perle Chilli jsou dvouřadé. Jednu díru mají na okraji perle a druhou ve středu. K výrobě tohoto náramku potřebujete 120 ks malých dílků ze dvou perlí Chilli a mezi ně umístěného 6/0 rokajlu. Budete mít od každé barvy rokajlů 30 ks dílků. Ty pak po 6 ks svazujete do prstence. Prstenců bude 20 ks. Barvy můžete různě míchat. Prstence navléknete na opelon.

1. krok:
Provlékněte krajní díru perle z vnitřní strany (prohlubeň) ven. Provlékněte středovou díru zvenčí dovnitř. Přivlékněte 6/0 rokajl. Vezměte druhou perli. Provlékněte středovou díru zevnitř ven. Provlékněte krajní díru zvenčí dovnitř. Utáhněte. Vlasec svažte třemi uzly. Konce vlaseců odstříhnete, co nejbližší k perlím.



2. krok:
Využijte vzniklý otvor mezi rokajlem a oběma perlami. Jím provlékněte vlasec u 6 ks dílků libovolné barvy. Ještě jednou otvory provlékněte. Vlasec svažte třemi uzly. Konce vlaseců odstříhnete co nejbližší k perlím.



3. krok:
Do očka tenké jehly navlékněte asi 15 cm slabé krejčovské nitě. Konce nitě svažte. Vznikne velké oko. Můžete použít i mohutnější krejčovskou niť s velkým okem.

4. krok:
Odstříhnete 2x asi 70 cm opelonu. Navléknete do oka. Ohnete na půl. Navlékněte všechny prstence. Oba koncové svazky opelonu (na obou koncích jsou čtyři prameny) svažte třemi uzly. Náramek srovnejte.

Používaný náramek nebude nikdy trvale držet tvar, vždy ho budete muset rovnat. Vyrobite-li si více dílků můžete ho prodloužit.

