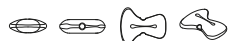




Designérka Jana Shweiki

PRECIOSA Tee™

111 01 364; 2 x 8 mm



PRECIOSA Candy™

111 01 363; 8 mm



PRECIOSA Farfalle™

321 90 001; 3,2 x 6,5 mm



*Preciosa Ornela Vám představuje perle a perličky
PRECIOSA Traditional Czech Beads™.*

preciosa-ornela.com



NÁUŠNICE Z PRECIOSA TEE™, PRECIOSA CANDY™ A PRECIOSA FARFALLE™

Drobná kvítka

PRECIOSA

Drobná kvítka

Preciosa Ornela představuje geniálně jednoduchý návod na výrobu náušnic pro dny všední i sváteční. Vyzkoušejte kombinaci možnosti perlí a perliček PRECIOSA Traditional Czech Beads™. Podle návodu Jany Shweiki velmi snadno vytvoříte nadčasové elegantní náušnice. Středový pestík drobného kvítku z nízkého kabošonu PRECIOSA Candy™ obklopte lístky, které vzniknou střídavým návlekm novinkové mačkané perle PRECIOSA Tee™ s oblíbenými unikátními českými perličkami PRECIOSA Farfalle™.

Materiál a pomůcky:

PRECIOSA Tee™ (T)
111 01 364; 2 x 8 mm;
02010/15726; 12 ks



PRECIOSA Candy™ (C)
111 01 363; 8 mm;
00030/29501; 2 ks



PRECIOSA Farfalle™ (F)
321 90 001; 3,2 x 6,5 mm;
58142; 12 ks



vlasce 0,20 mm – délka cca 70 cm; jehla na šití; nůžky; 2x puzetky s koncovkou; lepidlo k nalepení puzetek



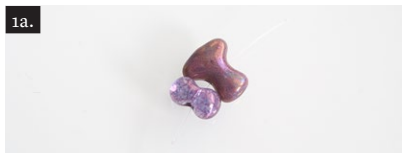
Obtížnost: ●●●●●

Technika: šití

Postup:

Základní řadu prošíjte několikrát, aby byla pořádně zpevněná.

1. krok:
Navlékejte střídavě 6x F a 6x T (obr. č. 1a + obr. č. 1b).



2. krok:
Srovnejte návlek T a F tak, aby byly všechny stejným směrem a svažte konce vlasce dvojitým uzlem do kroužku (obr. č. 2). Nechte si cca 8 cm dlouhý konec vlasce na zapošití. Můžete zapošit rovnou, aby konec vlasce nepřekážel, nebo zapošijte na konci práce, jako obvykle.



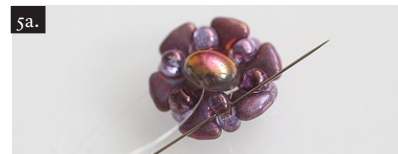
3. krok:
Jehlu protáhněte nejbližším F (obr. č. 3a), přidejte 1x C (obr. č. 3b) tak, aby byl kabošon oblou stranou nahoru a plochou stranou dolů, a pokračujte do protější F (obr. č. 3c).



4. krok:
Vlasce vychází z F a Vy se vraťte druhou dírkou C (obr. č. 4).



5. krok:
Jehlu protáhněte F z druhé strany, než jste šli původně v kroku č. 3 (obr. č. 5a + obr. č. 5b).



6. krok:
Několikrát zopakujte krok 3 až 5 (bez přidání C), abyste pevně usadili C.

7. krok:
Vlasce zauzlíkejte a zapošijte do nejbližších perlí a máte hotový základ pro první náušnici (obr. č. 7a + obr. č. 7b).



8. krok:
Zopakujte kroky 1 až 7 a budete mít hotové oba základy náušnic.

9. krok:
Lepidlem přilepte na plochou stranu C puzetku (obr. č. 9a) nechte dobře zatvrdnout, obě náušnice tím budou hotové (obr. č. 9b + obr. č. 9c + obr. č. 9d).

