



*Designérka Helena Chmelíková*

**PRECIOSA Chilli™**

111 01 357; 4 x 11 mm



**PRECIOSA rokajl**

311 19 001; 10/0 331 19 001; 10/0



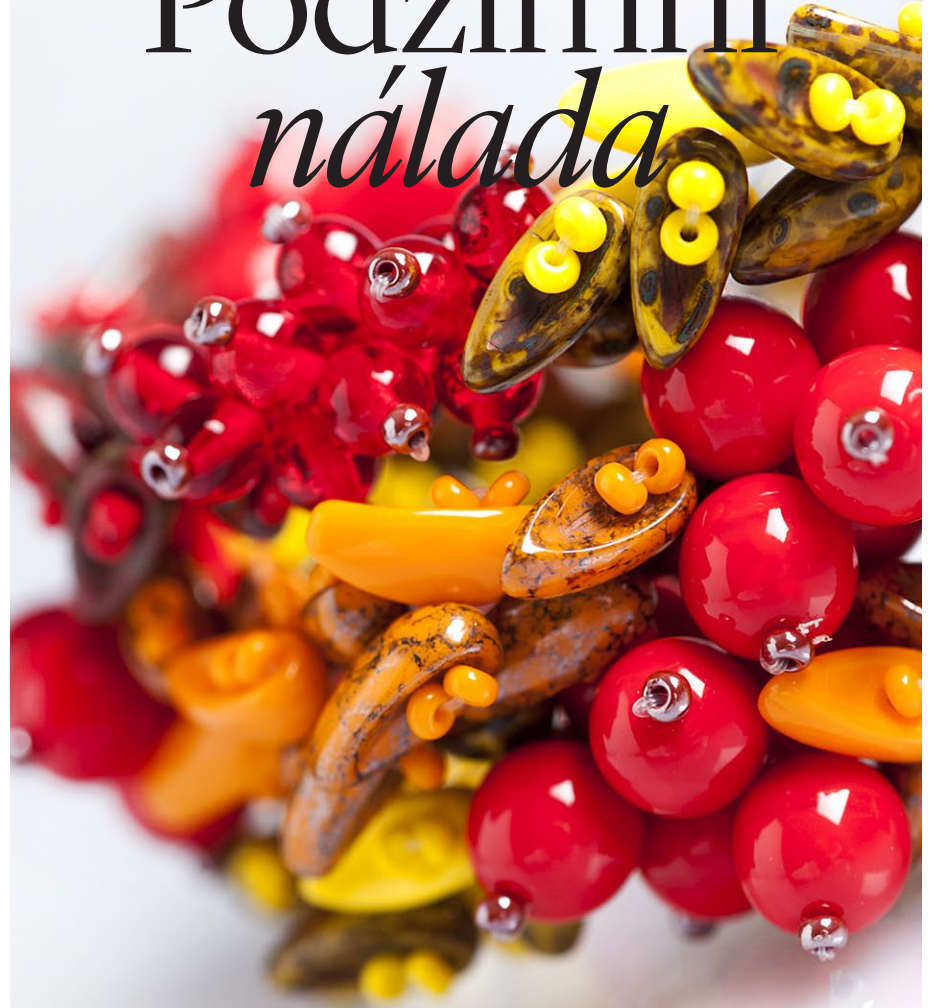
*Preciosa Ornela Vám představuje perle a perličky  
PRECIOSA Traditional Czech Beads™.*

Preciosa-Ornela.com



NÁRAMEK V PODZIMNÍCH BARVÁCH S PRECIOSA CHILLI™

# Podzimní *nálada*



**PRECIOSA**

# Podzimní nálada

Univerzální dvoudírková perle PRECIOSA Chilli™ v kombinaci s rokajlem a mačkanými skleněnými kuličkami v podzimních barvách posloužily ke vzniku originálního třířadého náramku. Jednoduchá technika postupného provlékání perlí „cik cak“ Vás určitě dovede k využití perlí z vlastních zásob. Nechte se tedy inspirovat a vytvořte si vlastní design, který Vás dvojnásobně potěší.

## Materiál a pomůcky:

### PRECIOSA Chilli™ (Ch)

111 01 357; 4 x 11 mm;  
93180 červená; 9 ks



111 01 357; 4 x 11 mm;  
93120 oranžová; 10 ks



111 01 357; 4 x 11 mm;  
83120 žlutá; 10 ks



111 01 357; 4 x 11 mm;  
93180/86800 strakatá červená; 31 ks



111 01 357; 4 x 11 mm;  
93120/15464 žilková oranžová; 30 ks



111 01 357; 4 x 11 mm;  
83120/86800 strakatá žlutá; 30 ks



### PRECIOSA rokajl (R10)

311 19 001; 10/0;  
93170 červená; 82 ks



311 19 001; 10/0;  
93110 oranžová; 82 ks



311 19 001; 10/0;  
83110 žlutá; 82 ks



331 19 001; 10/0;  
18600 hnědá; 72 ks



### PRECIOSA mačkaná perle (PB8)

111 19 001; 8 mm;  
93190 červená; 36 ks



### PRECIOSA mačkaná perle (PB5)

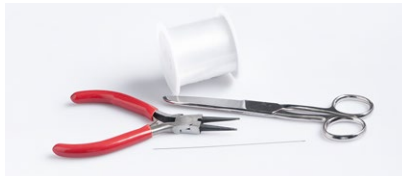
111 19 001; 5 mm;  
90080 rubínová; 36 ks



- kaloty 6 ks; třířadé magnetické zapínání



- silonový vlasce 0,20 mm; tenká jehla;  
nůžky; ketlovací kleště



**Obtížnost:**

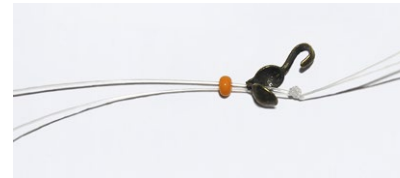
**Technika:** návlek

**Postup:**

Náramek tvoří tři řady. Kompletní volně ležící náramek je dlouhý 18 cm.

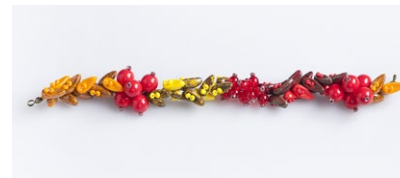
### Příprava vlasce

1. krok:  
Délka vlasce je na dvě rozpažení. Konec vlasce navlékněte do očka jehly. Jehlu posuňte až do středu vlasce. Konce vlasce přiložte k sobě. Svažte je třemi uzly, postupně jeden na druhém. Navlékněte 1 ks kaloty. Uzel umístěte mezi misky kalot. Zavřete kalotu. Navlékněte 1 ks R10.



### Návlek řady

2. krok:  
Na řadě je navléknuto celkem 40 ks Ch, 12 ks PB8 a PB5. Jsou rozděleny do několika sekvencí, každá řada trochu jinak.  
1. řada – 12 ks Ch (směs 9 ks žilkových oranžových a 3 ks oranžových), 6 ks PB8, 12 ks Ch (směs 9 ks strakatých žlutých a 3 ks žlutých), 12 ks PB5, 12 ks Ch (směs 9 ks strakatých červených a 3 ks červených), 6 ks PB8, 4 ks Ch (směs 3 ks žilkových oranžových a 1 ks oranžový).



3. krok:  
2. řada – 4 ks Ch (směs 3 ks strakatých žlutých a 1 ks žlutého), 12 ks PB5, 12 ks Ch (směs 9 ks strakatých červených a 3 ks červených), 6 ks PB8, 12 ks Ch (směs 9 ks žilkových oranžových a 3 ks oranžových), 6 ks PB8, 12 ks Ch (směs 9 ks strakatých žlutých a 3 ks žlutých).



4. krok:  
3. řada – 10 ks Ch (směs 8 ks strakatých červených a 2 ks červených), 6 ks PB8, 12 ks Ch (směs 9 ks žilkových oranžových a 3 ks oranžových), 6 ks PB8, 12 ks Ch (směs 9 ks strakatých žlutých a 3 ks žlutých), 12 ks PB5, 6 ks Ch (směs 5 ks strakatých červených a 1 ks červeného).

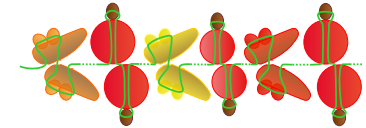


### Návlek Chilli

5. krok:  
Navlékněte Ch krajní dírou zvenčí na oblouku. Navlékněte 2 ks R10 (stejnou barvu jako mají navlékané Ch). Provlékněte středovou díru v prohlubni.

### Návlek perlí

Navlékněte 1 ks perle. Navlékněte 1 ks hnědého R10. Perlu provlékněte zpět.



### Dokončení řady

6. krok:  
Navlékněte 1 ks R10. Navlékněte 1 ks kaloty. Mezi misky kalot umístěte tři uzle. Važte je postupně jeden na druhý. Na tomto konci jde uzlování obtížněji. Snažte se umístit smyčku nového uzlu pod přešešlý. Zavřete kalotu.



### Dokončení

7. krok:  
Výběžky kalot stočte ketlovacími kleštěmi. Uchopte je mezi hroty kleští a obtočte kolem hrotu. Mírně je pootevřete. Zavěste do očka zapínání a dovřete.