

Na tyto konce navlékněte R6 a uketlujte očko. Na všechny tři dlouhé konce najednou navlékněte stonek z R1, nejdříve 6 ks.

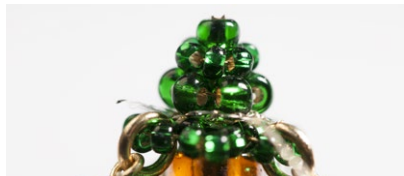
Pak vystřídejte patro a navlékněte 1x R1. Nad 1. patrem již nenavlékněte R1, ale vytvořte špičku. Nejdříve nad posledním R1 pomocí velkých štípacích kleští odštipněte dva dráty. Uvažte na drátě dvě kolečka z 6x R8 a 6x R10.



11. krok:
Na vrchol přidejte 1 x R8. Sundejte špičku, obě kolečka, dvě vrchní patra a 2x R1.

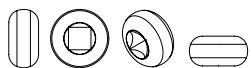


12. krok:
Dráty potřete lepidlem a vše znovu sesadte. Po zaschnutí lepidla stromček dozdobte zlatou nití.



Designérka Helena Chmelíková

PRECIOSA rokajl
331 29 001; 10/0; 6/0



PRECIOSA rokajl
331 19 001; 8/0; 1/0



*Preciosa Ornela Vám představuje perle a perličky
PRECIOSA Traditional Czech Beads™.*

Preciosa-Ornela.com



VÁNOČNÍ DEKORACE Z PRECIOSA TRADITIONAL CZECH BEADS™

Vánoční stromček



PRECIOSA

Vánoční stromeček

Preciosa Ornella Vám přeje krásné svátky a mnoho tvůrčích nápadů při práci se všemi druhy českých perli a perliček se značkou PRECIOSA Traditional Czech Beads™.

Materiál a pomůcky:

PRECIOSA rokajl (R10)
331 29 001; 10/0;
57060; 1146 ks



PRECIOSA rokajl (R8)
331 19 001; 8/0;
57060; 504 ks



PRECIOSA rokajl (R6)
331 29 001; 6/0;
16110 nebo 17110; 45 ks



PRECIOSA rokajl (R1)
331 19 001; 1/0;
16110 nebo 17110; 15 ks



Mix MC perli
451 19 602; 4, 6 a 8 mm;
00030 AB



Mix voskových perli
131 19 001; 4, 6 a 8 mm;
02010/70402



zlato: drát (0,3 - 0,35 mm); ketlovací nýty (16, 14, 12 mm) 5 mm kroužky; pevný ohýbatelný drát (0,9 mm, 3 x 20 cm); stonek - mosazná nebo tombaková slitina



- textil na ozdobu - bílá stuha šíře 4 mm;
zlatá nit



- ploché kleště (pomohou utáhnout drát, zavírání kroužků); štípací kleště malé i velké (pevný drát); ketlovací kleště; lepidlo na nesavé materiály



Obtížnost: ●●●●●

Technika: drátování

Postup:

Stromeček má deset pater zakončených trojnožkou a lepenou špičkou.

1. krok:
Patra od shora 1. - 2. patro:
Je tvořeno šesti smyčkami z 6x R, které se navzájem propojují (1. patro R10 a 2. patro R8).



2. krok:
3. - 4. patro:
Základ ušijte stejně jako 2. patro z R8 a k němu připojte dalších šest smyček z R10 (3. patro 8 ks a 4. patro 12 ks).



3. krok:
5. - 6. patro:
Použijte stejný postup jako u 3. a 4. patra, šest přidávaných smyček tvořených vždy 4x R8. Na vrcholy smyček připojte obloučky z R10 (5. patro 10 ks a 6. patro 14 ks).



4. krok:
7. - 8. patro:
Jako základ použijte kompletní 5. patro. Na vrcholy obloučků připojujte nové obloučky z R10 (7. patro 14 ks a 8. patro 18 ks).



5. krok:
9. - 10. patro:
Jako základ použijte kompletní 7. patro. Na vrcholy obloučků připojujte nové obloučky z R10 (9. patro 18 ks a 10. patro 22 ks).

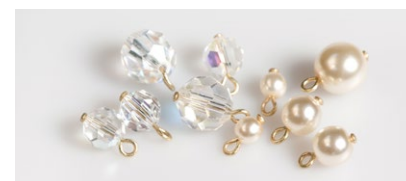


6. krok:
Dráty ukončujte vzájemným smotáváním nebo omotáváním mezi rokajly kolem již použitých drátů v návleku.



Ozdobení

7. krok:
Na nýty naketlujte 6x 4 mm, 12x 6 mm a 15x 8 mm perle.



8. krok:
Přípevněte je na patra pomocí kroužků. Na 1. a 2. patro přípevněte ob jeden oblouček 4 mm perle, na 3. až 6. patro rovněž ob jeden oblouček 6 mm perle, na 7. až 9. patro ob jeden oblouček 8 mm perle. V 10. patře na všechny obloučky přípevněte 8 mm perle.



9. krok:
Na jeden z prázdných obloučků u 4., 6., 7., 8., 9. patra přivažte mašličku.



Sesazení

10. krok:
Potřebujete tři asi 20 cm dlouhé 0,90 mm silné dráty. Od jejich konců odměřte 5 cm a ohněte je téměř do pravého úhlu.