

### Sestavení náušnice

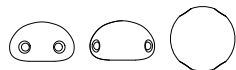
Odstříhnete ocelový drát.  
Na začátku uketlujete očko.  
Navlékněte 1x R8. Navlékněte 6 ks kuliček.  
Mezi ně navlékněte po 2 ks R8.  
Na konci navlékněte 1x R8.  
Uketlujte koncové očko. Odstříhnete 4x  
asi 2,5 cm řetízků. Do kroužku navlékněte  
ketlované očko a očko u dvou řetízků.  
To samé provedte i u druhého ketlovaného  
očka. Do opačných koncových oček řetízků  
připevněte kroužky. Ty provlékněte  
kroužkem a spojte s očkem puzety.  
Pohlíďte si natočení náušnice vůči puzetě.  
Druhou náušnici zavěste na puzetu opačně.



*Designérka Helena Chmelíková*

#### PRECIOSA Candy™

111 01 363; 8 mm



#### PRECIOSA rokajl

331 19 001; 10/0; 8/0



*Preciosa Ornela Vám představuje perle a perličky  
PRECIOSA Traditional Czech Beads™.*

Preciosa-Ornela.com



NÁUŠNICE S MAČKANÝMI PERLEMI PRECIOSA CANDY™

# Bonbónky



PRECIOSA

# Bonbónky

*Preciosa Ornela představuje mačkanou perle PRECIOSA Candy™ se značkou PRECIOSA Traditional Czech Beads™. Dvoudírkový nízký kabošon má kruhovou základnu o průměru 8 mm. Díky mělkému zaoblení ve spodní části je velmi vhodný k obšívání a spojování s perličkami i perlami PRECIOSA. Jako námět pro vyzkoušení této nové dvoudírkové perle PRECIOSA Candy™ Vám nabízíme návod na efektní kreole, které jsou sestavené z této perle a rokajlu.*

## Materiál a pomůcky:

PRECIOSA Candy™ (C)  
111 01 363; 8 mm;  
02010/15726 fialová; 36 ks

111 01 363; 8 mm;  
02010/25005 šedá; 36 ks

111 01 363; 8 mm;  
02010/25008 růžová; 36 ks

PRECIOSA rokjal (R10, R8)  
331 19 001; 10/0;  
78141 šedá; 276 ks

331 19 001; 10/0;  
78192 růžová; 276 ks

331 19 001; 10/0;  
27010 fialová; 276 ks

331 19 001; 8/0;  
49102 šedá; 24 ks

ocelový pružný drát průměr 6 mm;  
rhodium: slabý řetízek; kroužky 4 mm;  
náušnicová puzeta; silonový vlasec 0,20 cm;  
tenká jehla; nůžky; štípací kleště na ocelový drát; ketlovací kleště; ploché kleště (zavírání kroužků)



**Obtížnost:** ●●●●●

**Technika:** šití

## Postup:

Ušijte dvanáct kusů kuliček z kabošonů a rokajlů. Hlídejte si orientaci C. Vypouklou část musí mít z vnějšku kuličky a plošší část do vnitřku sešité kuličky.

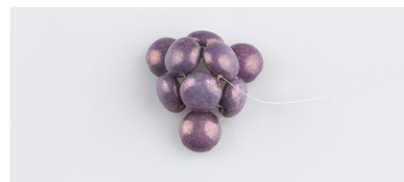
1. krok:  
Navlékněte 3x C. Svažte vlasec.



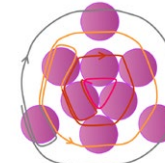
2. krok:  
Postupujte dle nákresu. Provlékněte druhé díry C. Do mezer mezi ně vsijte po 1 ks nového C.



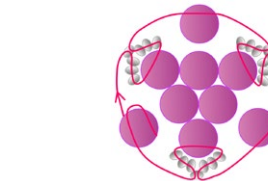
3. krok:  
Postupujte dle nákresu. Provlékněte druhé díry C. Do mezer mezi ně vsijte po 1 ks nového C.



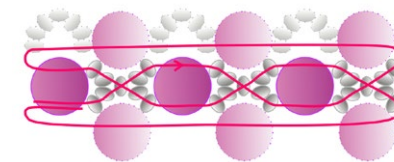
4. krok:  
Postupujte dle nákresu. U zbylých dvou přečnávajících C provlékněte druhé díry. Utáhněte opětovným provlečením třetího C.



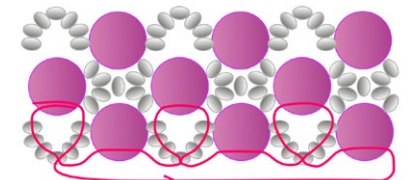
5. krok:  
Vyjeďte z díry C. Navlékněte 4x R10. Provlékněte bližší díru středového C. Navlékněte 3x R10. Provlékněte první z díry navlečených 4 ks R10. Stejný postup zopakujte i u dalších dvou středových C. Provlékněte obě díry C.



6. krok:  
Provlékněte díru u středového C. Navlékněte 5x R10. U dalšího středového C provlékněte spodní díru. Navlékněte 5x C. U dalšího středového C provlékněte vrchní díru. Navlékněte 5x R10. U dalšího středového C provlékněte spodní díru. Navlékněte 2x R10. Provlékněte středový R10. Navlékněte 2x R10. Provlékněte díru středového C. Vznikne rokajlový kříž. Toto zopakujte ještě dvakrát.



7. krok:  
Provlékněte obě díry C. Navlékněte 4x R10. Provlékněte u vrcholového C vrchní díru. Navlékněte 4x R10. Provlékněte bližší díru středového C. Navlékněte 3x R10. Provlékněte první z díry navlečených 4 ks R10. Stejný postup zopakujte i u dalšího středového C. Provlékněte u vrcholového C vrchní díru. Nyní, z již dříve navlečených 4 ks R10, provlékněte první R10. Navlékněte 3x R10. Provlékněte bližší díru středového C.



8. krok:  
Provlékněte nad středovým C oblouk ze 6 ks R10. Navlékněte 1x R10. Provlékněte na rokajlovém kříži šikmo 5 ks R10. Toto zopakujte ještě pětkrát. Přitom budete střídat směr šití doleva a doprava. Doplňte poslední 1 ks R10. V počátečním oblouku nad C vlasec zapašijte.

