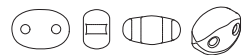




Designérka Helena Chmelíková

PRECIOSA Twin™

321 96 001; 2,5 x 5 mm



PRECIOSA rokajl

331 19 001; 8/0; 9/0; 10/0; 12/0



*Preciosa Ornela Vám představuje perličky
PRECIOSA Traditional Czech Beads™.*

Preciosa-Ornela.com



TRADITIONAL
CZECH BEADS

KRÁBÍČKA, PRSTÝNEK A PŘÍVĚSEK

Perličkové
valentýnské
dárky z lásky

PRECIOSA

Perličkové valentýnské dárky z lásky

Perličky PRECIOSA Traditional Czech Beads™ jsou pro tvorbu romantických dáreků jako stvořené. Preciosa Ornela připravila návod na dva typy dárkových krabiček z populární dvoudírkové perličky PRECIOSA Twin™. Pokud jste ještě neměli příležitost vyzkoušet si možnosti této oválné dvoudírkové perličky, nabízíme Vám velmi jednoduchý způsob vytváření ploch, které je možné snadno vzájemně spojovat a navazovat. Samotná krabička se stane milým a praktickým dárkem, ve kterém můžete ukryt další milé překvapení. Široký sortiment barevného zušlechtění tentokrát zejména v sytém provedení vám umožní uplatnit svoji kreativitu a vytvořit si vlastní barevnou kombinaci.

Přejeme Vám mnoho tvůrčích nápadů při práci s českými perličkami.

Materiál a pomůcky:

PRECIOSA Twin™ (T)

321 96 001; 03291; 2,5 x 5 mm; 363 ks
321 97 001; 03191; 2,5 x 5 mm; 532 ks
321 96 001; 18598; 2,5 x 5 mm; 118 ks

PRECIOSA rokajl (R)

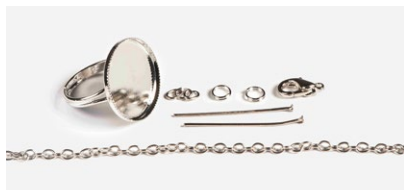
331 19 001; 08298; 10/0 (104 ks)
331 19 001; 37398; 10/0 (32 ks)
331 29 001; 78102; 8/0; 9/0; 10/0; 12/0

MC šaton Rose Viva2H

438 61 613; krystal; 8 mm, 10 mm, 12 mm (pomáhá umístit perličky); červená tenká stuha



Kovodíly: prsten s ploškou 12 mm a 20 mm, dlouhý nýt, jemnější řetízek, oválky, protikroužek, karabinka



Obtížnost: ●●●●●

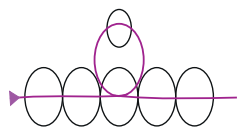
Technika: šití

Postup:

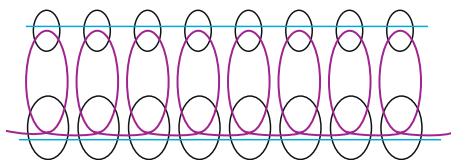
Prstýnec

1. krok:
Vytvoříme základní řadu z největších rokajlů (26 ks). Svážeme vlasce. Nad každý rokajl pomocí smyčky z vlasce připevníme dalších 26 ks menší velikosti rokajlu (obr. č. 1a). Až budeme mít všechny rokajly přišité, propojíme je vlascem a pokračujeme další řadou (obr. č. 1b).

1a.



1b.

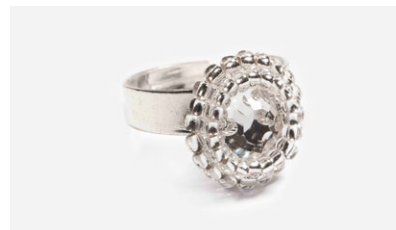


2. krok:
Našivací kámen připevníme v druhé řadě shora. Vlascem provlékneme zesponu krajní díрку a vynecháme jeden rokajl v řadě a prošijeme k rokajlu vedlejšímu. To samé uděláme s druhou dírkou.

3. krok:
Malý prstýnec

1. řada 20 ks 9/0, další 20 ks 10/0.
Použijeme šaton 10 mm. Ke kovodílu přilepíme dvousložkovým lepidlem.

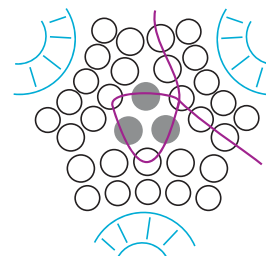
Velký prstýnec
v základní řadě i v ostatních řadách je použito 26 ks rokajlu 8/0, 9/0, 10/0, 12/0 a šaton 20 mm. Ke kovodílu připevníme tavným lepidlem.



Přívěsek

4. krok:
Kulička ze 6 ks 8 mm šatonů obšitých a vzájemně propojených. Základní řada 16 ks R9, další řada ze 16 ks R10. Základní řadu rozdělíme po 4 ks R. Při tvorbě druhé řady spojíme vždy za jeden R z řady k sobě tři obšité šatony a do mezery pak přidáme 3x R9 (obr. č. 4). Provlékneme ještě jednou základní řady a středový rokajl a z dříve volných rokajlů propojíme i druhé a třetí rokajly. Konec vlasce spojíme uzlem a zatáhneme mezi nejbližší rokajly a odstříháme. Tento postup zopakujeme ještě jednou a pak podobným způsobem spojíme oba díly spojených tří šatonů. Vzniklou kuličkou provlékneme dlouhý nýt a zavěsíme jako přívěsek k jemnému řetízků.

4.



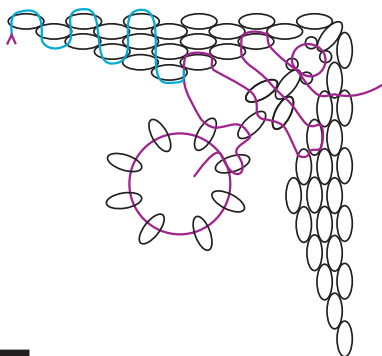
Krabička

5. krok:
Stěny ušijeme z matného růžové Twinu. Navlékneme 32x T a střídavě je v řadě vykloníme nalevo a napravo. Do vzniklých mezer přišijeme v dalších řadách do každé mezery po 1 ks T. Tvoří navzájem propojené sloupce. Celkem vznikne 36 sloupců a 16 řad.

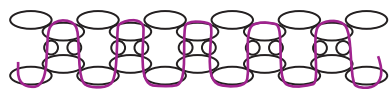


6. krok:
Dno je vytvořeno ze čtyř trojúhelníků z růžového matu propojených metalickým růžovým Twinem. Trojúhelníky ušijeme podle nákresu (obr. č. 6a) a následně je i sešijeme do čtverce. U prvních dvou řad přidáváme z každé strany T po jednom ks R ve stejné barvě jako T. Středových 8 ks T svážeme do kroužku. Vzniklý čtverec přišijeme ke stěnám krabičky přidáním rokajlu podle nákresu (obr. č. 6b).

6a.



6b.



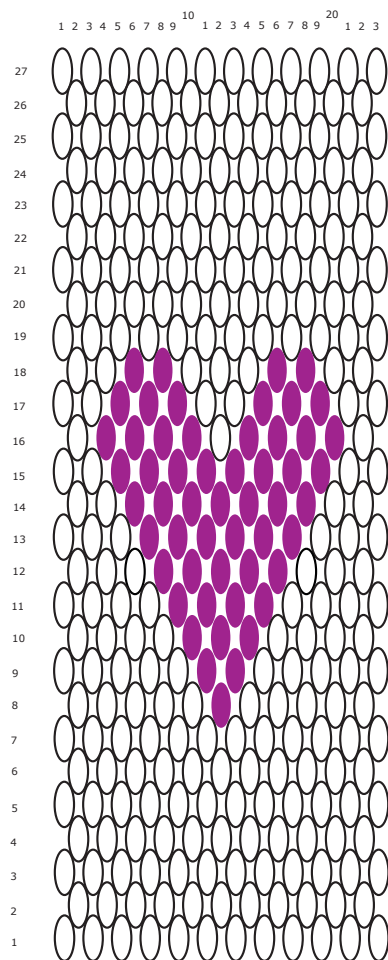
7. krok:
Stěny víčka krabičky jsou tvořeny 64 sloupci a 7 řadami. Trojúhelníky, ze kterých vznikne vršek víčka krabičky, mají 7 ks krajních T. Tudiž spojujeme se 7 ks T boční stěny a osmý kus vynecháme. Trojúhelníky sešijeme do čtverce podobným způsobem, jako u dna. Při spojování trojúhelníků z kraje ke spojovacímu T přidáváme rokajly ve třech řadách.



8. krok:

U krabičky se srdíčkem začínáme návlekm 23 ks T. Jednotlivé T vyklápíme střídavě do stran a do mezer přidáváme další T. Vytvoříme 27 sloupců a 23 řad. V osmém sloupci uprostřed navlékneme první metalický T a v dalších řadách podle nákresu přidáváme z každé strany po jednom kuse až v 18. sloupci vytvoříme srdíčko (obr. č. 8).

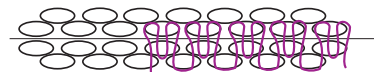
8.



9. krok:

Boční stěny víčka se srdíčkem ušijeme z obdélníků tvořeného z 15 sloupců a 7 řad. Na části se srdíčkem odpočítáme 3 ks krajních T. Od dalšího T sešíváme se širší stranou připraveného obdélníka (obr. č. 9a, 9b).

9a.



9b.

